



Der Sinn unserer Arbeit als GLS Bank

Als GLS Bank bringen wir Geld dahin,
wo es für eine nachhaltige Zukunft
gebraucht wird. Das ist der Sinn
unserer Arbeit.

Leitbild, Mission & Werte



Ernährung

- 100 % Bio
- Regionale Wertschöpfung
- Faire Partnerschaften
- Gesunde Ernährung
- Innovation



Wohnen

- Mitbestimmung
- Nutzungsrecht
- Bezahlbarer Wohnraum
- Soziale Vielfalt
- Nachhaltiges Bauen



Soziales & Gesundheit

- Inklusion & Diversität
- Betreuungsqualität
- Umgebungsqualität
- Selbstbestimmung & Leben in Würde
- Methodenvielfalt



Nachhaltige Wirtschaft

- Sinnstiftend
- Genügsamkeit
- Faire Partnerschaften
- Transformativ
- Selbstbestimmt



Erneuerbare Energien

- Ausbau Erneuerbarer Energien
- Bürgernah
- Dezentral
- Akteursvielfalt
- Effizient & Innovativ



Bildung & Kultur

- Pädagogische Vielfalt & Bildungssouveränität
- Umgebungsqualität
- Betreuungsqualität
- Zahlungsmöglichkeiten
- Nachhaltiges Bauen

Geld ist eine geniale Erfindung. In der GLS Bank nutzen wir Geld, um es Unternehmer*innen und Projekten zukommen zu lassen, die unsere Gesellschaft sozial und ökologisch wertvoller machen. Deshalb finanzieren wir Pflegeheime, ökologische Landwirtschaft und Kulturprojekte.

Grundlagen unserer Arbeit sind:

- Wir achten die Vielfalt des Lebens und der Natur.
- Wir setzen uns für eine friedliche Koexistenz aller Kulturen ein, die auf individueller Freiheit und Verantwortung gründet.

Wir nehmen den Menschen in seiner Gesamtheit aus Körper, Seele und Geist ernst. Unser Handeln soll die natürlichen Lebensgrundlagen heutiger und zukünftiger Generationen bewahren sowie ihre Weiterentwicklung fördern. Wir richten uns an Menschen, die ökologische, soziale oder kulturelle Ziele verfolgen und unsere Gesellschaft kreativ mitgestalten wollen. Gemeinsam entwickeln wir neue Formen der Bankarbeit, die von Solidarität und Verantwortung für unsere Mitwelt geprägt sind.

Was heißt es, unsere Gesellschaft sozial und ökologisch wertvoller zu machen? Dafür haben wir für jede unserer sechs Branchen ein Bild geschaffen – ein Bild von einer Zukunft, die wir wollen. Mit diesen Zukunftsbildern können wir klare Kriterien für sinn- und wirkungsvolle Projekte und Unternehmen definieren. So wissen wir, ob sie zu unseren sozial-ökologischen Zielen passen.

Mehr zum Sinn unserer Arbeit:
nachhaltigkeitsbericht.gls.de/sinn

Wie das Geld der GLS Bank Kund*innen wirkt

Banken können entscheiden, wohin das Geld ihrer Kund*innen fließen soll und wofür es eingesetzt wird. Als GLS Gemeinschaft setzen wir Maßstäbe für verantwortungsvolles Wirtschaften. Uns liegt der gesellschaftliche Wandel hin zu einer Ökonomie innerhalb der planetaren Grenzen am Herzen. Die messbaren Wirkindikatoren in den Zukunftsbildern der GLS Bank legen Merkmale und Qualitäten fest, die wir in unseren Branchen als unerlässlich für eine nachhaltige Entwicklung betrachten. Leitfrage für diese Entwicklung ist: "In was für einer Welt wollen wir leben?" Was wir 2022 in unseren Branchen bewirken konnten, zeigen die Grafiken.

Mehr zur Wirkung von Geld:
nachhaltigkeitsbericht.gls.de/wie-dein-geld-wirkt

Hinweis: Die Datenbasis für die Auswertungen sind die Neufinanzierungen im Jahr 2022 der jeweiligen Branche, erhoben im Wirkungstransparenzportal der GLS Bank.

Bildung und Kultur



- 1.396 zusätzliche Schul- und Kindergarten bzw. Kitaplätze
- 96 % der Einrichtungen führen Projekte im Bereich Umwelt und Ernährung durch
- 67 % vermitteln Ansätze & Ideen zu alternativen Formen des Wirtschaftens
- > 90 % haben ein Essensangebot mit rein biologischen oder biologisch-regionalen Lebensmitteln

Ernährung



- 72 % der Anbaufläche wurde hochwertige ökologische Qualität durch Demeter oder Bioland zertifiziert.
- 18.529 tCO₂ schätzungsweise weniger Emissionen im Vergleich zu konventionell bewirtschafteten Flächen
- 157,4 Mio. EUR Umsatz in einem Radius unter 140 km
- 87,1 % mit gezielten Maßnahmen zur Stärkung des regionalen Einkaufs im Bereich Naturkost

Erneuerbare Energien



- 64.550 3-Personen-Haushalte können umgerechnet versorgt werden
- 148.776 tCO₂ wurden im Vergleich zu konventionellen Energieträgern nicht emittiert
- 93 % der finanzierten Photovoltaik-Projekte sind auf Dächern

Nachhaltige Wirtschaft



- 50 % Reduzierung der Nutzung von umweltrelevanten Ressourcen bei Finanzierungen für Einsparungsmaßnahmen
- 83 % der Unternehmen engagieren sich aktiv für Suffizienz und nachhaltigen Konsum
- 95 % der Unternehmen haben Maßnahmen zur Kostentransparenz mit Lieferant*innen
- 76 % der Unternehmen haben einen Verhaltenskodex (Code of Conduct)

Soziales und Gesundheit

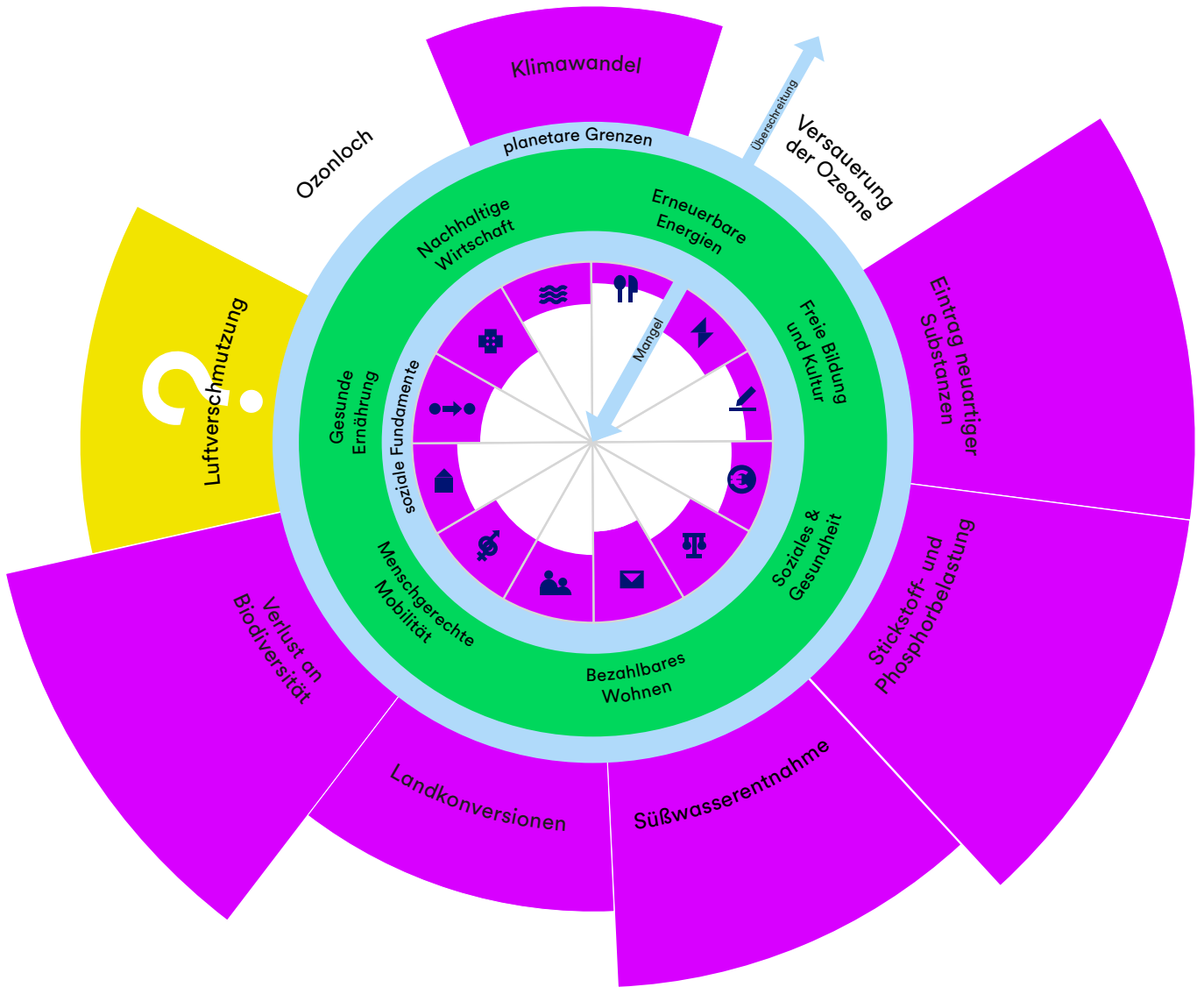


- 351 neue Pflegeplätze für Wohnen im Alter
- 94 % haben eine Satzung mit sozialen, ethischen und ökologischen Mindeststandards
- 88 % der Einrichtungen für Menschen mit Behinderung haben in ihrer Satzung explizit auf Gewinnorientierung verzichtet.
- 88 % haben ein Essensangebot mit rein biologischen oder biologisch-regionalen Lebensmitteln

Wohnen



- 1220 neue Wohneinheiten
- >94.500 m² zusätzlicher Wohnraum
- 68 % der Ø-Mieten in Wohnprojekten unterhalb des örtlichen Mietspiegels
- 59 % der Wohnprojekte bieten solidarische Angebote für einkommensschwächere Personengruppen an
- 69 % der Wohnprojekte fördern aktiv soziale Vielfalt im Quartier



Wie wir als GLS Bank Wirkung steuern

Wir sind der Meinung: Die Grenzen unseres Planeten sind nicht verhandelbar.

Die Grenzen unseres Planeten sind Naturgesetze und Lebensgrundlage für alle. Daher müssen Nachhaltigkeitsberichte transparent machen, ob ein Unternehmen innerhalb der Grenzen unseres Planeten wirtschaftet und somit wirklich nachhaltig ist. Um den Beitrag eines Unternehmens zu einer nachhaltigen Entwicklung darstellen zu können, müssen Unternehmen die planetaren Belastungsgrenzen wie zum Beispiel die 1,5-Grad-Kompatibilität oder soziale Zielzustände wie etwa

Menschenrechte klar definieren. Daran können sie dann erstens messen, ob sie innerhalb der Leitplanken nachhaltig wirtschaften, und zweitens die gewonnenen Erkenntnisse in ihren Nachhaltigkeitsbericht einfließen lassen. Im Nachhaltigkeitsbericht der GLS Bank betrachten wir unsere Wirkung in Bezug auf planetare Belastungsgrenzen und soziale Zielzustände in den Bereichen **Natur, Menschen, Beziehungen, Wissen und Geld.**

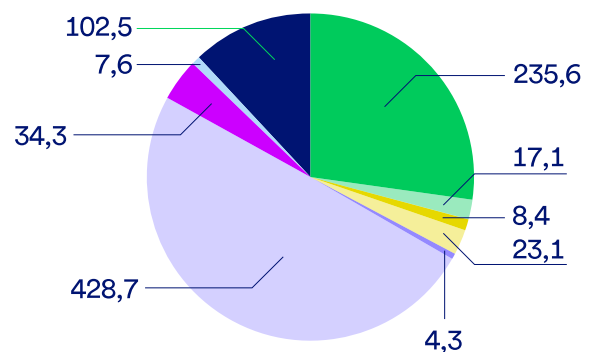
Die Wirkung der GLS Bank im Bereich Natur am Beispiel Atmosphäre

- Statt nur über Emissionen in Tonnen CO₂ zu berichten, messen wir unsere Klimawirkung. Wir überprüfen, wie kompatibel wir mit dem Pariser Klimaziel von 1,5 Grad Erderhitzung sind. Für das Jahr 2022 konnten wir ermitteln: Sowohl das gesamte Kreditportfolio der GLS Bank als auch die innerbetrieblichen Emissionen waren im Einklang mit dem 1,5-Grad-Ziel.
- In der Branche Erneuerbare Energien haben wir Neukredite in Höhe von 370 Millionen Euro vergeben. Die Branche ist mit einem Anteil von 29 % die größte im Kreditportfolio der Bank.
- Mit den betrieblichen Emissionen aller zur GLS Bank Gruppe zählenden Gesellschaften gehen wir wie folgt um: Wir versuchen sie erstens zu vermeiden, zweitens zu reduzieren und drittens den Rest zu kompensieren. Insgesamt sind 2022 861,6 Tonnen CO₂-Äquivalente (Vorjahr 702,8 Tonnen) angefallen. Wir berichten alle drei Scopes des GHG-Protokolls (damit sind die verschiedenen Emissionsquellen gemeint, die erstmals 1998 in dem sogenannten Greenhouse Gas Protocol festgehalten wurden). Als GLS Bank schlagen wir zudem vor, die Kategorie Scope 4-Emissionen einzuführen, um den Ausstoß von Treibhausgasen im Homeoffice zu berücksichtigen.
- Mit der Forderung nach einer höheren CO₂-Abgabe verlangen wir von der Politik, notwendige und sozial gerechte Rahmenbedingungen zu setzen.
- Mit der Entscheidung der EU-Kommission, Atomkraft und Gas im Rahmen der EU-Taxonomie als nachhaltig zu betrachten, sind wir nicht einverstanden: Beide Technologien sind keine Investitionen in die Zukunft und haben in einer Taxonomie für grüne Geldanlagen nichts verloren.

Mehr zu Atmosphäre, aber auch Biosphäre, Böden und Wasser: nachhaltigkeitsbericht.gls.de/wirkung/natur

Zusammensetzung der Emissionen Scope 1–3 (CO₂ Äquivalente in Tonnen in 2022)

Die finanzierten Emissionen im Kreditgeschäft der GLS Bank lagen 2022 bei 275.000 t CO₂-Äquivalenten. Wenn man dies unter Berücksichtigung der Branchen, in denen die jeweiligen Unternehmen tätig sind, auswertet, war das Kreditgeschäft der GLS Bank 1,5°C-kompatibel.



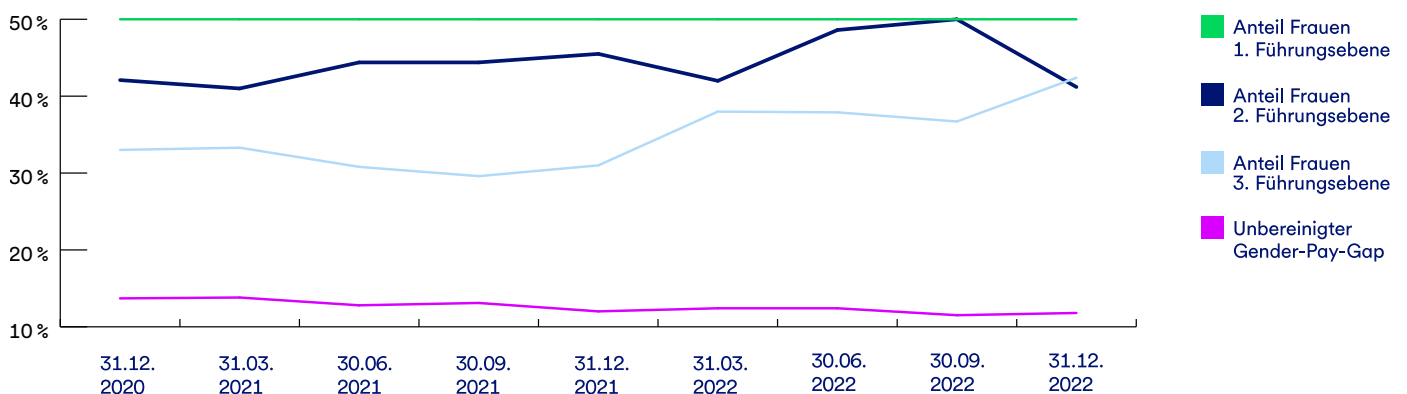
Die Wirkung der GLS Bank im Bereich Menschen am Beispiel Gerechtigkeit

- Unsere interne Arbeitsgruppe *Chancengleichheit* besteht aus vielen verschiedenen Persönlichkeiten unterschiedlichster Abteilungen und beschäftigt sich seit 2019 mit Diversität und Inklusion. Die Arbeitsgruppe entwickelt ein gemeinsames Verständnis von diesen Themen, analysiert die aktuelle Lage, identifiziert Handlungsbedarfe, bietet Workshops an, lädt Expert*innen in die Bank ein und leistet auf vielen Ebenen Bewusstseinsarbeit.
- Die Lohnspanne (das Verhältnis des höchsten zum niedrigsten Gehalt) in der GLS Bank beträgt 8,3.
- Nach wie vor arbeiten in der GLS Bank überwiegend die Frauen in Teilzeit und die höheren Führungspositionen sind zu einem größeren Teil mit Männern besetzt. Ein strategisches Ziel in der Unternehmensstrategie der GLS Bank lautet, den Frauenanteil auf den Führungsebenen unterhalb des Vorstandes zu erhöhen. Der Vorstand selbst ist mit zwei Frauen und zwei Männern bereits ausgeglichen aufgestellt.
- In Deutschland beträgt der unbereinigte Gender Pay Gap (GPG) 18 %. Das heißt, Frauen verdienen durchschnittlich 18 % weniger als Männer. Im Finanzsektor klafft die Lücke noch weiter auseinander: Der GPG liegt hier bei 23 %. Davon hebt sich die GLS Bank positiv ab: Unser unbereinigter GPG beträgt zum Jahresende 2022 11,8 %.



Mehr zu Gerechtigkeit, aber auch Gesundheit und Kompetenz:
nachhaltigkeitsbericht.gls.de/menschen

Entwicklung der Frauenquote und Gender Pay Gap



Die Wirkung der GLS Bank im Bereich Beziehungen

- Was Banken mit dem Geld ihrer Kund*innen machen und was genau sie damit in Gesellschaft und Umwelt bewirken, erfahren bisher nur die wenigsten Menschen. Aber immer mehr wollen genau das wissen, wo ihr Geld landet, und dafür schauen sie genau hin und fragen nach. Transparenz ist für uns ein zentrales Geschäftsziel und eine tief verinnerlichte Selbstverpflichtung. Wir sind unseren Mitgliedern und Kund*innen Transparenz schuldig: Sie vertrauen uns ihr Geld an.
- Zum 13. Mal in Folge sind wir 2022 von unseren zufriedenen Kund*innen zur Bank des Jahres gewählt worden. Sowohl unter den Spezialbanken als auch in der Gesamtwertung belegen wir bei der Kundbefragung von n-tv und dem Deutschen Institut für Service-Qualität Platz 1.
- Im Winter 2022 engagierte sich die GLS Bank für Menschen, die besonders von den Preissteigerungen betroffen waren. Kurzfristig starteten wir innerhalb des sogenannten „Netzwerks der Wärme“ eine Spendenkampagne. Das Netzwerk, das den Menschen Wärmepunkte als Treffpunkte anbietet, ist ein Projekt des Berliner Senats in Kooperation mit dem Verein Karuna und der GLS Bank.
- Neben dieser praktischen Hilfe setzt sich die GLS Bank für ein einkommensabhängiges Transformationsgeld ein. Es soll Haushalte mit niedrigen Einkommen gezielt entlasten und ihnen die gesellschaftliche Teilhabe ermöglichen. Das Transformationsgeld nach dem Konzept der GLS Bank bringt Geld zu den Menschen, die es dringend benötigen, um sich Wohnen, Nahrung, Mobilität und Wärme auch in Zeiten von Krieg und hohen Lebenskosten leisten zu können.

Mehr dazu:
[nachhaltigkeitsbericht.gls.de/
wirkung/beziehungen/](https://nachhaltigkeitsbericht.gls.de/wirkung/beziehungen/)

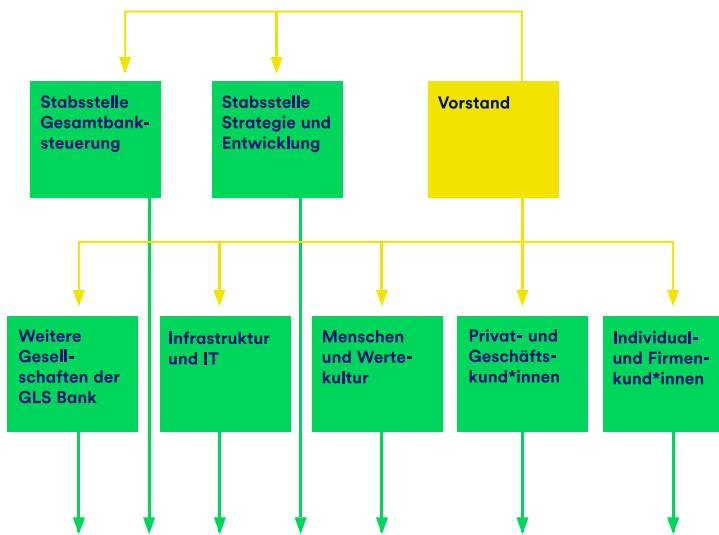




Die Wirkung der GLS Bank im Bereich Wissen

Nachhaltig verankert

Organisation unseres integrierten Nachhaltigkeitsansatzes



Steuerungskreis Nachhaltigkeit

- Interdisziplinär aufgestelltes internes Gremium
- Weiterentwicklung der GLS Nachhaltigkeitsziele
- innovative Impulsgeberin

- Wir nutzen die Kennziffer der X-Grad-Kompatibilität. Die Methode der X-Grad-Kompatibilität hat right.based on science GmbH entwickelt. Sie zeigt an, wie etwa ein Unternehmen oder eine Anleihe sich auf die Erderwärmung in Form einer Grad-Celsius-Zahl auswirkt. Diese Kennzahl geht deutlich weiter als der reine CO₂-Fußabdruck. So ist es möglich, dass wir als Bank angeben können, ob unsere Investitions- und Kreditentscheidungen im Einklang mit dem Pariser Klimaschutzabkommen stehen.
- Für den Prozess der Erhebung von sogenannten Wirkdaten unserer Kund*innen haben wir eine Softwarelösung entwickelt. Seit Januar 2020 ist die Erhebung von Wirkindikatoren bei jeder Kreditvergabe verpflichtend. Wir erfassen die sozial-ökologische Wirkung jedes Unternehmens oder Projektes, das wir mit unserer Finanzierung ermöglichen.
- Der Steuerungskreis Nachhaltigkeit entwickelt als internes Gremium der GLS Bank die strategischen und operativen Nachhaltigkeitsziele weiter und deckt womöglich vorhandene blinde Flecken auf. Dafür halten die Mitglieder ihre Ohren am Puls der Nachhaltigkeit, achten auf interne wie externe Entwicklungen und holen die Expertise weiterer Menschen ein.

Mehr dazu:
nachhaltigkeitsbericht.gls.de/wirkung/wissen

Die Wirkung der GLS Bank im Bereich Geld:

Im Jahr 2022 haben wir Kredite in Höhe von 4.921 Mio. Euro vergeben. Die Grafik zu den Branchen der GLS Bank zeigt, wie viel Geld durch die bewilligten Kredite anteilig in die einzelnen Branchen geflossen ist.

Das uns zur Verfügung stehende Eigenkapital stammt überwiegend aus den Geschäftsguthaben der Mitglieder der GLS Bank. Durch ihre Anteile gehört den Genossenschaftsmitgliedern ein Teil der Bank. Sie besitzen ein Stimmrecht auf der Generalversammlung und werden über eine Dividende am Jahresüberschuss beteiligt.

Mehr dazu:
nachhaltigkeitsbericht.gls.de/wirkung/geld

Branchen: Hier finanziert die GLS Bank



29 % Erneuerbare Energien

Anlagen zur Energieerzeugung aus Wind, Sonne, Biomasse (Holz) und Biogas (ausschließlich Hofanlagen im Ökolandbau)



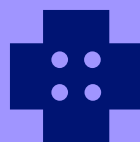
10 % Bildung und Kultur

Schulen und Kindergärten, Berufs- und Erwachsenenbildung, Kultur



9 % Ernährung

Naturkost, Ökologische Landwirtschaft



15 % Gesundheit und Soziales

Leben im Alter, Behinderteneinrichtung, Gesundheit, Kinder- und Jugendhilfe



27 % Wohnen

Wohnprojekte, Wohnimmobilien und private Baufinanzierung



10 % Nachhaltige Wirtschaft

sozial-ökologische Produkte und Dienstleistungen

Über die GLS Bank hinaus

Als GLS Gemeinschaft setzen wir uns jeden Tag für eine nachhaltige Zukunft ein. Dabei gehen wir über das tägliche Bankgeschäft hinaus und fordern eine gesellschaftliche Transformation.

Diese können und wollen wir nicht allein meistern – dafür brauchen wir Verbündete, dafür nutzen wir unsere Einflussmöglichkeiten. Als Genossenschaftsbank legen wir Wert auf Zusammenarbeit und Gemeinschaft.

Position beziehen

Trotz internationaler Zielsetzungen wie den UN-Entwicklungszielen und dem Pariser Klimaabkommen muss die Umstellung auf eine nachhaltige, generationentaugliche Wirtschaftsweise deutlich schneller voranschreiten. Notwendig für den Wandel sind politische Rahmenbedingungen auf nationaler Ebene. Wir beziehen klar Position und stellen Forderungen an

die Politik. Dabei handeln wir nicht aus Eigeninteresse, sondern orientieren uns an den sozialen, ökologischen und kulturellen Bedürfnissen der Gesellschaft. Mutiges Engagement ist hier gefragt.

Im Verbund der Global Alliance for Banking on Values (GABV) haben sich die wichtigsten nachhaltigen Banken und Finanzinstitute auf der ganzen Welt zusammengeschlossen. Als Gründungsmitglied gehört die GLS Bank dem globalen Netzwerk seit Beginn an. Gemeinsam setzen wir uns mit rund 60 Millionen Kund*innen aus 44 Ländern für einen positiven gesellschaftlichen Wandel und die Transformation des Finanzwesens ein.

Mehr dazu:
nachhaltigkeitsbericht.gls.de/ueber-die-bank-hinaus



Du hast Fragen?
Wir freuen uns,
von Dir zu hören.

Senden Sie uns
eine E-Mail an
nachhaltigkeit@gl.s.de

nachhaltigkeitsbericht.gl.s.de